

التحريين 1
الزيادة على الاستهلاك

1- أن الزيادة في الناتج الإجمالي لا تعبر بالضرورة عن تحسين وضع الاقتصاد لأن هذه الزيادة قد يكون سببها هو الزيادة في
 الارتفاع في الأسعار وليس زيادة في الكميات المنتجة.

(ن 1)

2- الصيغ المعكّنة لمدالة الاستثمار حتمياً

(ن 1)

- * $I = I_0$ (الاستثمار مستقل عن الدخل)
- * $I = I_0 + dY$ (الاستثمار تابع للدخل - علاقة طردية)
- * $I = I_0 - dI$ (الاستثمار تابع لسعر الفائدة - علاقة عكسية)

3- لا يمكن اعتبار الإيداع من مكونات الطلب الكلي لأن مكونات الطلب الكلي هو الاستثمار والاستهلاك فقط.

(ن 1)

4- البرهان أن $APC + APS = 1$

لدينا $Y = C + S$

بقسمة طرفي المعادلة على Y نحصل

$$\frac{Y}{Y} = \frac{C}{Y} + \frac{S}{Y}$$

$$\Rightarrow 1 = APC + APS$$

حيث
 $APC = \frac{C}{Y}$

$$APS = \frac{S}{Y}$$

التحريش (2)

1 - حساب الدخل الشخصي

الدخل الشخصي = الدخل المتاح + الضرائب المباشرة + تحويلات الأفراد
إلى الخارج - تحويلات الأفراد إلى الداخل . . . (0.5)

$$= 2400 + 40485 - 100 = 2425 \text{ و } \dots (0.5)$$

2 - حساب الدخل الوطني

الدخل الوطني = الدخل الشخصي + إقطاعات الضمان الاجتماعي + الفوائد
غير الموزعة + الضرائب على الأرباح - التحويلات الخارجية (0.5)

$$= 2425 + (40 + 45 + 0) - 70$$

$$= 2440 \text{ و } \dots (0.5)$$

3 - الناتج الوطني بصافي سعر السوق

الناتج الوطني بصافي سعر السوق = الدخل الوطني + الضرائب
غير المباشرة - الممانات الإنتاجية (0.5)

$$= 2440 + 75 - 120$$

$$= 2395 \text{ و } \dots (0.5)$$

4 - الناتج المحلي بصافي سعر السوق = الناتج الوطني بصافي
سعر السوق - عوامل عوامل الإنتاج الوطنية الخارج + عوامل
عوامل الإنتاج الأجنبية بالوطن . . . (0.5)

$$= 2395 - 25 + 15$$

$$= 2385 \text{ و } \dots (0.5)$$

5- الناتج الوطني، صافي بتكلفة عوامل الإنتاج = الدخل الوطني

$$= 2440 \text{ دن} \quad \text{---} \quad 0,5$$

التمرين 3

1- إيجاد القيمة المطلوبة

انطلاقاً من شرط التوازن لدينا $MPL = \frac{w}{p}$

$$MPL = Y^1$$

$$Y^1 = \frac{w}{p} \Rightarrow 8000 - 0,5L = \frac{w}{p}$$

$$\Rightarrow 8000 - \frac{w}{p} = 0,5L$$

$$\Rightarrow L_d = 16000 - 2\left(\frac{w}{p}\right) \quad (0,2)$$

2- إيجاد الأجر الحقيقي وعجم العالمة الذي يضمن توازن سوق العمل

$$L_d = L_s$$

لدينا عند التوازن

$$\Rightarrow 16000 - 2\left(\frac{w}{p}\right) = 8\left(\frac{w}{p}\right) - 14000$$

$$\Rightarrow 8\left(\frac{w}{p}\right) + 2\left(\frac{w}{p}\right) = 16000 + 14000$$

$$\Rightarrow 10\left(\frac{w}{p}\right) = 30000$$

$$\Rightarrow \left(\frac{w}{p}\right)^* = 3000 \quad (0,5)$$

حجم العالة التوازني

بالقويض في دالة العرف من اودالة الطلب نجد

$$L = 16000 - 2(3000) = 10000$$

$$\Rightarrow \boxed{L^* = 10000} \quad (0.5)$$

3- حساب المستوى العام للأسعار (P)

إطلاقاً من معادلات كمية النقود لدينا

$$M.V = P.Y$$

$$\Rightarrow P = \frac{M.V}{Y}$$

حساب Y

بالقويض في (L) في دالة الإنتاج نجد

$$Y = 8000(10000) - 0.25(10000)^2$$

$$\Rightarrow Y = 55.000.000 \quad (0.5)$$

$$P^* = \frac{110.000.000 \times 5}{55.000.000} = 10 \quad \text{دولار} \quad (0.5)$$

4- عند ارتفاع الأجر الحقيقي إلى 2556 و

إيجاد حجم البطالة

$$M = \frac{3600}{10} = 3600 \quad \text{لدينا الأجر الحقيقي الجديد هو} \quad (0.5)$$

دولار

* عدد الأشخاص الراغبين في العمل هو

بالقويض في دالة العرف من العمل نجد

$$L_s = 8(3600) - 14000 = 14800 \quad (0.5)$$

* عدد الترخا من المطلوبين للعمل هو د
 بالتعويض في دالة الطلب على العمل نجد

$$L_d = 16000 - 2(3600) = 8800 \quad (0.5)$$

ومن حجم البطالة هو $L_s - L_d$

$$= 14800 - 8800 = \boxed{6000 \text{ شخص}} \quad (0.5)$$

للوضاء على هذه البطالة يجب الزيادة في الألبار وهذا أمر
 مستبعد في الأجل القصير، أو لتخفيض من الأجور إلى نسبة
 إلى وضعها الأصلي (التوازن) ليرجع الأجر الحقيقي إلى ما
 كان عليه. (0.5)

التعريف 4

$$AD = 0,9y + 230 \quad / \quad C = 0,65y + 180$$

1 - استنتاج عبارة الدخل التوازني :

لدينا عند التوازن $الطلب الكلي = العرض الكلي$

$$Y = C + I$$

$$\Rightarrow Y = a + by + I_0 + dy$$

$$\Rightarrow Y(1 - b - d) = a + I_0$$

$$\Rightarrow Y^* = \frac{1}{1 - b - d} (a + I_0)$$

حساب قيمة الدخل التوازني

$$AD = 0.9y + 230$$

$$C = 0.65y + 180$$

من جهة اخرى

$$AD = C + I$$

$$\Rightarrow I = AD - C \Rightarrow I = 0.9y + 230 - 0.65y - 180$$

$$\Rightarrow \boxed{I = 50 + 0.25y}$$

15

$$y^* = \frac{1}{1 - 0.65 - 0.25} (50 + 180)$$

$$\Rightarrow \boxed{y^* = 2300}$$

2 - حساب قيمة كل من الاستهلاك والادخار عند التوازن

بالعقود في دائرة كل متغير اقتصادي فيه

$$C = 0.65y + 180 \Rightarrow C = 0.65(2300) + 180 = \boxed{1675}$$

$$S = 0.35y - 180 \Rightarrow S = -0.35(2300) - 180 = \boxed{625}$$

3 - في حالة الاستهلاك المستقل أصبح ($I_0 = 80$)

إيجاد الدخل التوازني الجديد و
 تعطي عبارة المضاعف كما يلي:

$$K = \frac{1}{1 - b - d}$$

ومن

$$K = \frac{1}{1 - 0,65 - 0,25} = \boxed{10} \quad (0,2)$$

لدينا $\Delta y = K \cdot \Delta I$ ومن

$$\Delta y = 10 \times \Delta I$$

$$\Delta I = 80 - 50 = 30$$

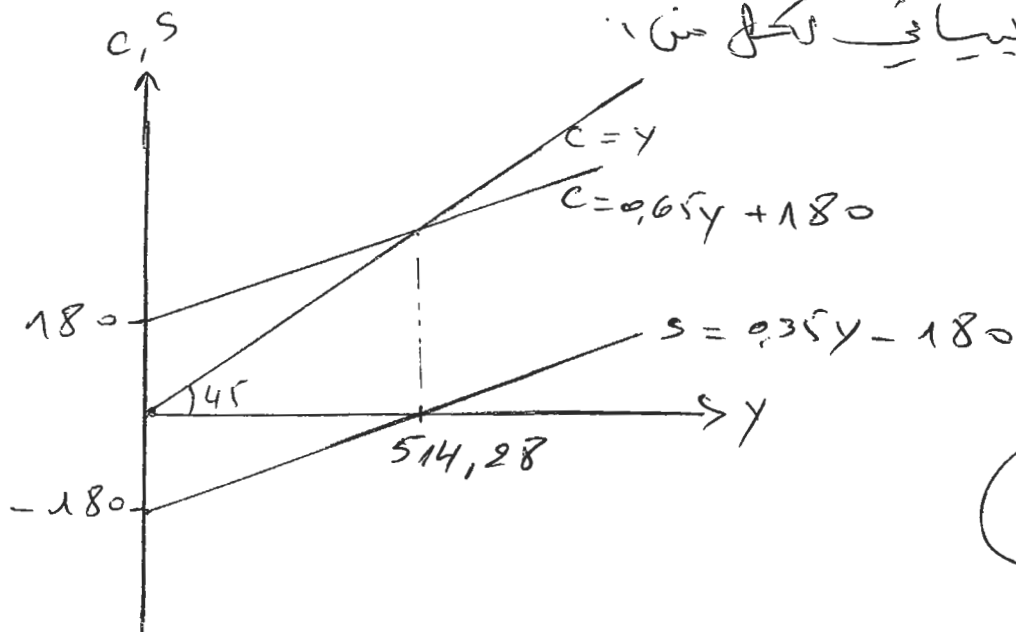
$$\Rightarrow \Delta y = 10 \times 30 = \boxed{300} \quad (0,2)$$

$$y_1^* = y^* + \Delta y$$

ومن الدخل التوازني الجديد هو

$$\Rightarrow y_1^* = 2300 + 300 = \boxed{2600} \quad (0,2)$$

4 - التمثيل البياني لكل من:



(0,2)