

## Cour N° 17 : la dernière étape classique de l'architecture islamique en occident musulman :

I- L'architecture du Maghreb entre 13-16<sup>ème</sup> siècle : Hafside, Ziyanide, Mérinide.

### Introduction :

Au 13<sup>ème</sup> siècle, le grand empire des Almohades s'est divisé en quatre états : les Nasrides, les Mérinides, les Ziyanides et les Hafside. Ces états ont régné plus de deux siècles, ils ont eu des conditions de développement très différentes en raison des dissemblances politiques, démographiques et économiques.



Fig.1 : Le Maghreb au 14<sup>ème</sup> siècle

### 1. Dynastie Hafside (1228-1574) :

Dynastie berbère masmouda, commence par être l'alliée des Almohades. Devenant la dynastie régnante de l'Ifriqiya, elle étendit son pouvoir sur le nord-est de l'Algérie (Constantine-Bougie), la Tunisie et une petite partie du nord-ouest de la Libye.

#### 1.1. Historique :

-La dynastie des Hafside est fondée par **Abd al-Wadid ibn Hafs**<sup>1</sup>, auquel les Almohades confient la direction de l'Ifriqiya pour mieux confronter les nomades hilaliens<sup>2</sup> dans la région. En 1228, son fils **Abu Zakariya Yahya** s'autoproclame indépendant et établit sa capitale à **Tunis**.

-**Sous l'émir Al-Mustansir**, qui lui succède en 1249, Tunis était un port méditerranéen prospère et couvert de monuments (c'est durant son règne qu'a lieu la huitième croisade des chrétiens).

-**Avec la chute de Grenade** et la fin de la Reconquista chrétienne (1492), l'arrivée **des juifs et des musulmans expulsés d'Espagne** favorise l'essor économique, mais la dynastie a de plus en plus de mal à résister aux incursions des Espagnols qui rêvent de réinstaller la chrétienté en Afrique du Nord.

-**En 1574**, les Turcs ont mis fin à la dynastie hafside, Tunis devient alors une province de l'empire ottoman.

<sup>1</sup> **Abd al-Wadid ibn Hafs**: Il est le petit-fils du cheikh Abou Hafs Omar El Hintati (la tribu berbère des Hintata).

<sup>2</sup> les **Hilaliens** ( بنو هلال ) étaient les membres d'une tribu arabe qui émigra vers l'Afrique du Nord au XI<sup>ème</sup> siècle. Originaire de la région du Nejd en Arabie, ils ont d'abord émigré dans le sud de l'Égypte avant de partir pour le Maghreb.

## 1.2. L'architecture Hafside :

**La première période** du règne des Hafsides était marquée par la prolifération **de l'art hispano-maghrébin** et par la construction de plusieurs édifices religieux administratifs, comme les medersas, les mosquées funéraires et les zawiyas.

**Après la chute de Séville**, beaucoup d'Andalous sont venus chercher refuge à Tunis, les princes hafsides cherchaient la compagnie d'une élite andalouse, laquelle était composée d'architectes, de maçons, de charpentiers, de briquetiers, de peintres et même de jardiniers. De ce fait, **une empreinte andalouse est ancrée dans l'architecture Hafside.**

## 1.3. Les caractéristiques architecturales :

L'art hafside, était la synthèse de la tradition de l'Ifrîqiya et des apports de l'époque almohade. Il est caractérisé par :

- L'apport des hafsides était l'implantation de la madrasa en occident musulman (la 1<sup>ère</sup> était la madrasa al-Chammaiya en 1249 à Tunis). Les madrasas hafsides sont simples, semblables à l'architecture domestique avec une prolifération de la madrasa orientale organisé autour d'une cour à 04 iwans.
- La salle de prière est couverte par des voutes d'arrêtes.
- Le minaret d'une section carrée, orné d'un décor de réseau losangé.
- L'importation hispano maghrébine des techniques de mouquarnas et le décor de stuc taillé (influence Zyanides ou d'al Andalous).
- Les dômes ovoïdes sont souvent ornés de cannelures.
- Le chapiteau hafside est de composition géométrique plus simple (chapiteaux à fleuron).
- La prolifération de l'arc plein cintre et plein cintre outrepassé.
- Les maisons de l'époque hafside sont organisées autour d'une cour centrale dépourvue de portique, construites en pierre de taille et rehaussées de marbre. Les locaux de service (cuisine, latrines ou débarras) sont relégués dans un espace annexe, avec ou sans courette. Une réserve alimentaire et un dispositif hydraulique (puits ou citerne).

## 1.4. Les principales réalisations Hafside :

- L'aqueduc Hafside XIII siècle.
- Bab Djedid, sixième porte percée dans les remparts de la médina de Tunis en 1278, sous le règne du souverain hafside Abû Zakariyâ Yahyâ al-Wâthiq.
- Le souk El Kmach (en arabe : سوق القماش)
- Les jardins d'Abi Fihr (dans la cité des sciences)
- Midhat Soltan , مiazza السلطان : bassins aux ablutions, L'édifice est bâti entre 1448 et 1450 par le sultan hafside Abou Amr Uthman.

- La mosquée de la Casbah (1231-1235) et son minaret de style andalous
- La mosquée Abou Marwan de Annaba.
- La petite mosquée d'al-Hawâ 1350 (au sein de Casbah).
- Madrassa al-Chammaiya, المدرسة الشماعية (1238).
- Madeasa al Moustansiriya (1434-1437).
- Madrassa al-Unqiyya, المدرسة العنقية (1341).
- Zaouia Sidi Kacem az Zaliji.

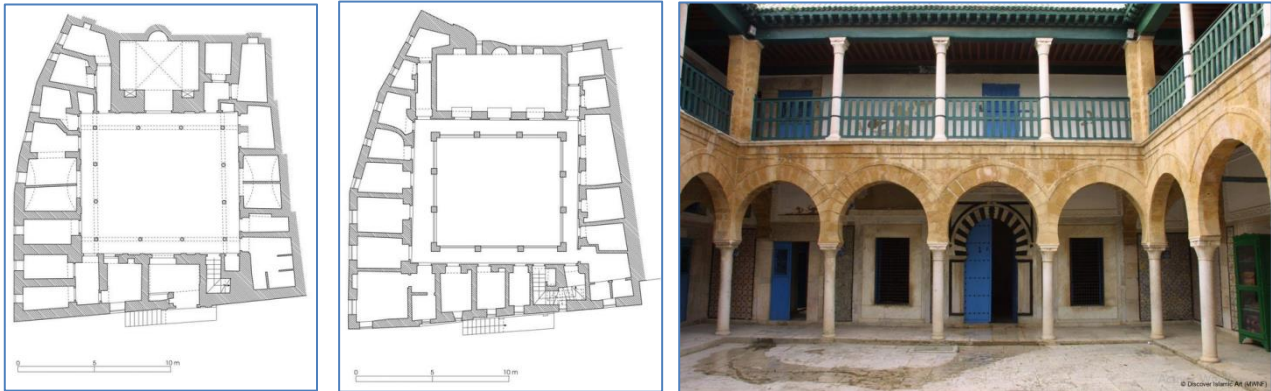


Fig.2 : Madrasa al-Chammaiya, 1249



Fig.3 : Bab Djedid

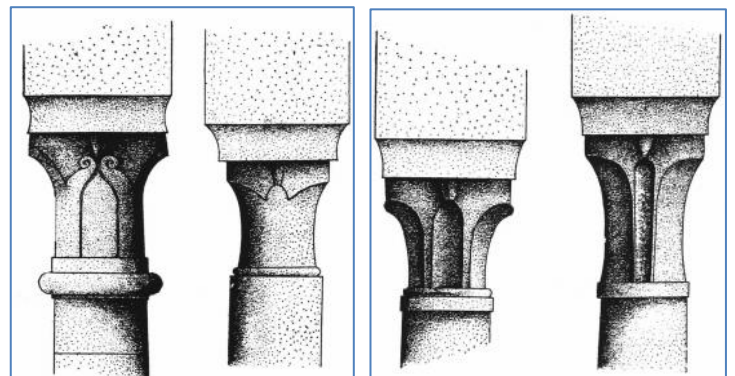


Fig.4 : chapiteaux à fleuron

## 2. Dynastie Ziyanide<sup>3</sup> (les Abdelwâdides): 1236-1554:

Abdelwadides (**Zayyanides**) : dynastie musulmane d'origine berbère, qui a régné sur le Maghreb central (aujourd'hui l'Algérie) depuis sa capitale « Tlemcen » (1236-1554).

Le premier sultan Ziyanide (**Yghomrassen ibn Zayyan**) commença par la fondation de la nouvelle capitale de **Tlemcen**, réunissant les deux anciennes agglomérations Agadir et Taghbart II entreprit ensuite les travaux, d'agrandissement et d'aménagement.

<sup>3</sup> Appelés également les Abdelwâdides et Zayyânides en référence à Zayyân, père de Yaghmurâsan fondateur de la dynastie, sont issus de tribus zénètes nomades qui se déplacent, au XIIe siècle, dans la partie ouest du Maghreb central

La dynastie se maintient ensuite difficilement, résistant aux tentatives d'expansion mérinides et hafsides (au XV<sup>e</sup> siècle), sans parvenir toutefois à établir un pouvoir central fort, triomphant des dissensions tribales internes.

### 2.1. Historique :

-En 1236, le chef d'une importante tribu de nomades zénètes (Zenâta), **Yaghmorassen** a érigé sa principauté autonome à Tlemcen. Lorsqu'il meurt en 1283, il a laissé à son  **fils Othman** un royaume stabilisé et relativement puissant.

-Cependant, ses successeurs ne peuvent empêcher les incursions répétées des Mérinides de Fès, ainsi les attaques des Hafsides qui réduisent l'autonomie du royaume au début du XV<sup>e</sup> siècle. Tlemcen connaît au XIII<sup>e</sup> siècle un grand essor commercial et religieux (construction de médersa et d'une grande mosquée) qui fait de la cité un exemple unique d'architecture musulmane de cette époque en Algérie.

-Les Abdelwadides sont réduits à la suzeraineté des Espagnols d'Oran (1509), puis des Turcs d'Alger (1517). Soumise un temps aux Saadiens, Tlemcen est définitivement occupée par les Turcs en 1550, mettant ainsi fin, définitivement, au pouvoir Ziyanide.

### 2.2. L'architecture Ziyanide (abdelwadide) :

La fin de la dynastie abdelwadide est aussi mouvementée que le premier siècle de son histoire. La majorité des réalisations se situent à Tlemcen.

- Plusieurs oratoires sont édifiés notamment à proximité de mausolées de saints personnages. La mosquée **Sîdî Abû al-Hasan** (1296) et la mosquée **d'Awlâd al-Imâm** (1310), toutes les deux de dimensions réduites, sont dépourvues de cour centrale. La salle de prière est composée de nefs perpendiculaires au mur de qibla. La mosquée **Sîdî Ibrâhîm** adopte un plan similaire aux deux précédentes, mais avec une cour centrale bordée d'une galerie prolongeant les nefs de la salle de prière.

- Des mosquées de formes simples (petite taille).

-Le **mîhrâb** est précédé par une coupole côtelée.

-Les bâtiments sont couverts de charpente en bois, aménagée parfois, comme dans le cas de l'oratoire de Sîdî Abû l-Hasan, selon les techniques andalouses des **plafonds artesonados** (plafonds à caissons).

- Minaret dans l'angle nord-est de la cour, des tours carrées, coiffées d'un lanternon, et les décors de reliefs de brique, dessinent le réseau losangé qui orne le corps du minaret (l'héritage décoratif almohade), est pourtant absent dans d'autres minarets où les façades de la tour sont décorées par un panneau rectangulaire meublé d'arcatures entrelacées (mosquées d'Awlad al-Imâm et du Méchouar à Tlemcen).

-Les souverains abdelwadides ont édifié plusieurs madrasas, malheureusement toutes disparues.

-Ils ont apporté leur soin à l'entretien, la restauration et l'agrandissement d'édifices préexistants selon le modèle almohade (minaret de la grande mosquée d'Alger, la mosquée de Tlemcen et la mosquée d'Agadir.).

### 2.3. Les principales réalisations Ziyanide :

- Transformation de quelques mosquées, la grande mosquée de Tlemcen (1236).
- Mosquée Sidi-Bel-Hassen (1296), la mosquée d'Awlâd al-Imâm (1310)
- Édification des minarets des mosquées existantes (mosquée d'Agadir)
- Édification de plusieurs medersas et mosquées surtout sous les derniers souverains Ziyanides (Abou Hammou II entre 1359 et 1389), par exemples : la mosquée de Sidi Brahim et sa medersa.
- La qubba de Sidi Marzûq, datant probablement du règne de Yaghmurâsan,
- La qubba de Sidi Ibrahim, construite par Abû Hammû II.

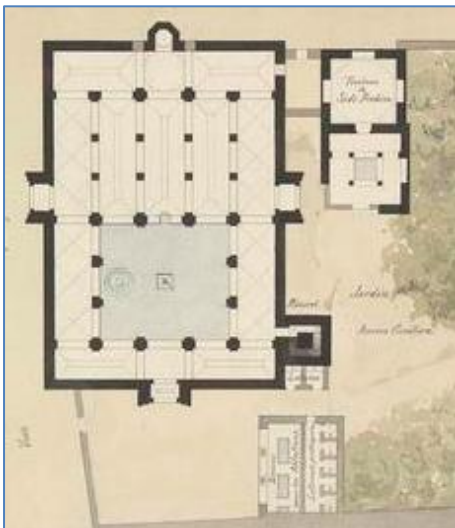


Fig.5 : Mosquée Sidi Brahim à Tlemcen

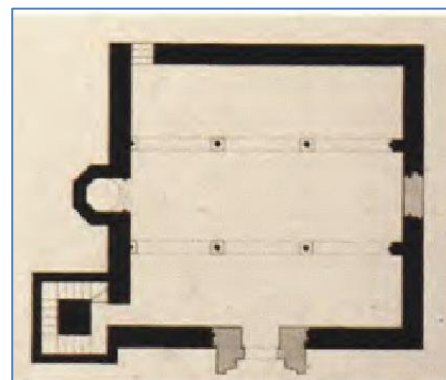


Fig.6 : Mosquée de Abou El-Hassan ( mosquée Sidi BELAHCEN)

### 3. Dynastie Mérinide (1258 – 1465) :

#### Présentation de la dynastie :

-Dynastie musulmane d'origine berbère du groupe zénète, qui a régné sur le Maghreb occidental (aujourd'hui le Maroc) entre le XIII<sup>e</sup> et le XV<sup>e</sup> siècles et qui contrôle, et imposent temporairement leur pouvoir sur d'autres parties du Maghreb et de la péninsule Ibérique pendant le XIV<sup>e</sup> siècle.

-Le fondateur de la dynastie des Mérinides est **Abu Yahya**, chef d'une tribu de nomades zénètes. Il s'empare des villes de Meknès (1244) et de Fès (1248, qui devient la capitale des Mérinides). Après que son successeur Abu Yusuf Ya'qub se rend maître de Marrakech (1269) puis de la côte atlantique jusqu'à Tanger (1273), les Mérinides gouvernent un vaste territoire correspondant approximativement à l'actuel Maroc. La période des Mérinide est considérée comme un des âges d'or de la civilisation marocaine.

Les Mérinides ont encouragé les **sciences religieuses**, d'où la multiplication des **madradas** malékites. En architecture l'an 1325 a marqué un apogée, ceci est retourné au niveau du décor de la medersa saharij ou de la medersa el Attarin qui démontre une certaine maîtrise qui ne sera d'ailleurs pas égaler.

### 3.1. Aperçu historique :

-Le pouvoir almohade est affaibli après la débâcle de **Las Navas de Tolosa**<sup>4</sup>, les tribus mérinides se lancent dans une expansion dans le **Rif** et dans le **Gharb**.

-En **1242**, ils rompent avec le califat almohade de Marrakech et se placent provisoirement sous la souveraineté nominale des Hafsides.

-L'expansion mérinide se poursuit avec les émirs et surtout sous Abû Yûsuf Yaqûb (1258 - 86), qui réussit à éliminer le dernier calife almohade al-Wâthiq (1266 - 1269), et occupe Marrakech. Mais plusieurs villes et régions du Maghreb extrême restent aux mains de pouvoirs locaux (les Banû Yaddar dans le Sous ou les Azafides à Ceuta).

-En 1276, le souverain mérinide Abû Yûsuf fonda Fès **Jdîd** (une nouvelle cité princière).

-À la différence de leurs prédécesseurs almoravides et almohades, les Mérinides ne réussissent jamais à s'implanter durablement en al-Andalus, même si Abû Yûsuf y effectue plusieurs interventions militaires et y fonde une autre cité princière (**al-Binya**), à proximité d'**Algésiras**<sup>5</sup>.

-Le successeur d'Abû Yûsuf, Abû Ya'qûb<sup>6</sup> (1286 - 1307), concentre son effort militaire à la lutte contre les 'Abdelwadides dont la capitale Tlemcen est assiégée pendant huit ans, et étouffée par la fondation d'une ville princière et militaire (**al-Mansûra**).

-Durant le deuxième quart du XIV<sup>e</sup>, les Mérinides ont fait plusieurs expansions, vers al-Andalus, Tlemcen, Tunis. Tlemcen qui tombe en 1337.

-Après avoir longtemps mis sous tutelle les sultans mérinides, les Wattâsides<sup>7</sup> finissent par s'emparer du pouvoir à Fès en 1471.

- En 1554, la prise définitive de Fès en 1554 par les Saadiens condamne les Wattâsides dont le règne s'éteint avec

<sup>4</sup> Bataille (**1212**), les rois chrétiens défont les Almohades.

<sup>5</sup> Algésiras, en espagnol **Algeciras**, ville et port maritime du sud de l'Espagne, située dans la province de Cadix, près de Gibraltar.

<sup>6</sup> Titre jadis arboré par les Almoravides

<sup>7</sup> Les **Wattassides**, dynastie berbère, (arabe : waṭāsiyūn, واطاسيون) ou **Banû Watâs**, forment une dynastie ayant succédé aux Mérinides dès 1472



### 3.2. L'architecture des Mérinides :

Fès et Tlemcen, en particulier, conservent plusieurs témoignages architecturaux de la splendeur des Mérinides. L'architecture mérinide a connu 3 phases :

- **1<sup>ère</sup> phase** : durant le 13<sup>e</sup> siècle, elle est marquée par les influences almohades.
- **2<sup>ème</sup> phase** : elle marquera par l'apogée de l'art Mérinide (la décoration devient fastueuse).
- **3<sup>ème</sup> phase** : fin du 14<sup>e</sup> siècle au début 15<sup>e</sup> siècle, elle est caractérisée par une répétition stéréotypée des motifs, conduisant ainsi au déclin de l'art mérinide.

### 3.3. Les principales réalisations Mérinide :

- Création de la nouvelle ville de Fès 1276 (elle était la capitale des Mérinides).
- Fondation de la ville de Mansourah en 1299, à l'est de l'enceinte de Tlemcen. Cette ville a servi de siège aux Mérinides durant leur lutte contre les Ziyanyides et le blocus qu'ils ont entrepris contre la ville de Tlemcen.
- Fondation Fès Jdîd en 1276.
- La Mosquée Sidi Boumediene en 1339.
- Édification de la grande mosquée d'el Mansoura à Tlemcen.
- Édification de la grande mosquée El-Eubad (1339) à Tlemcen à côté du tombeau de Sidi Boumédienne.
- Agrandissement de la grande mosquée de Taza (1291-1292).
- Édification de grande mosquée d'Oujda (1296).
- Construction de plusieurs medersas : Madrasa bou Inania, Fès (1355), Madrasa Attarin (1323-1325).
- Fondation de la zawiya An Noussak à Salé (1356).

### 3.4. Les caractéristiques de l'architecture mérinide :

L'architecture religieuse marinide prolonge dans ses grandes lignes, l'héritage des dynasties antérieures :

- Dans les plans, une préférence est à noter pourtant pour les cours carrées, et pour des bâtiments qui se déploient en profondeur.
- Les édifices des Mérinides étaient de petite taille en comparaison à l'ampleur de celles des Almohades.
- Les Mérinides ont porté un grand intérêt à la nef axiale du Mihrab, qui est la nef axiale étant donné ses ornements et ses deux coupes, la première placée aux auvents du Mihrab, la seconde placée à son extrémité sur la façade donnant au sahn; Les salles de prière étaient plus profondes que larges ;
- L'intérêt, des Mérinides, était orienté, contrairement aux Almohades, vers la nef du Mihrab qui concentre tous leurs prestigieux ornements. Ils ont construit sur cette nef axiale même, deux coupes orientées vers la qibla. La première coupole est placée devant du Mihrab, la seconde à l'extrémité de la nef axiale du côté du Sahn
- Placement d'un Mihrab supplémentaire (Anza), à l'entrée de la nef centrale.
- Les piliers construits avec de la brique.

- **L'arc fer de cheval**, était une pratique courante dans les arcs des mosquées Mérinides, cependant le plein cintre outrepassé est utilisée pour l'exécution des grands arcades ou l'entre-nu des piliers porteurs est plus grand. A été aussi utilisé l'arc du **fer de cheval brisé** dans les portes ornementées (ex : mosquée Chellah).

-Une variété et une richesse de couleur a été acquise mettant en harmonie de tous les éléments et les unités ornementales d'où émane les couleurs bleue, grise, verte et noire.

-Les minarets des mosquées mérinides s'inscrivent également dans la continuité de la tradition almohade. Les réseaux losangés couvrent la partie principale du corps du bâtiment, et sont incrustés de carreaux de céramique ajoutant un bel effet de polychromie.

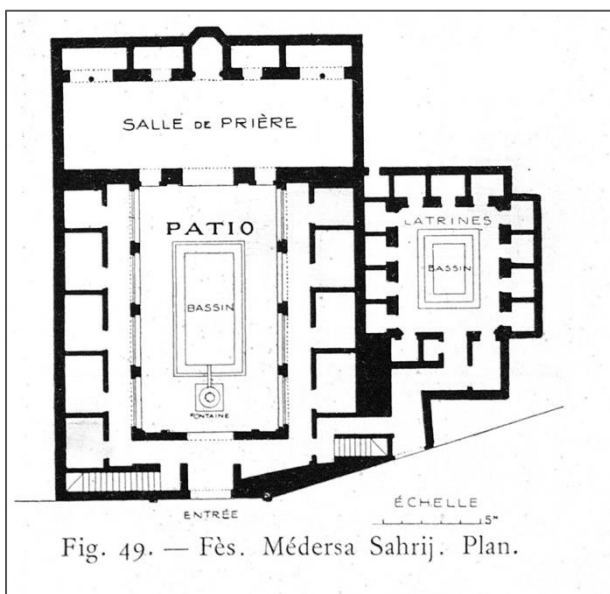
-**Les madrasas mérinides** : Les madrasas constituent des ensembles marquants dans l'art mérinide. Apparue d'abord à Fès en 1271. On distingue deux grands types de plans :

-Forme en longueur (al-Attarin à Fès ; la madrasa d'Abû l-Hasan à Salé).

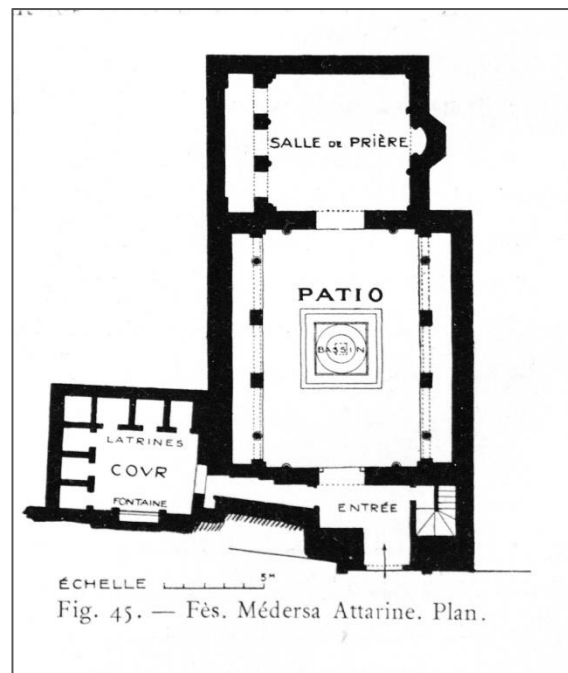
-Forme carrée (les Bu'inaniyya de Fès et de Meknès).

La décoration des façades sur la cour témoigne de la recherche esthétique des artistes mérinides. Harmonieuse et équilibrée, cette décoration est plutôt couvrante ; elle alterne matériaux et registres variés : d'abord **des lambris de zellige** auquel succèdent des **frises épigraphiques** et des panneaux de **composition florale en stuc sculpté**. Le bois constitue le registre supérieur dans la façade.

Tranchant avec la grandeur et la sobriété de l'art almohade, l'esthétique mérinide est surtout marquée par une profusion des compositions décoratives et un soin particulier pour le détail.



**Fig.6 : Madrasa Sahrij**



**Fig.7 : Madrasa Attarin**