
Chapitre VI

Le mémoire de fin d'études est une étape très importante dans la voie des études universitaires, car sans elle, l'étudiant ne peut pas acquérir la qualité de diplômé.

I. Le choix du thème

La première étape dans la préparation d'un mémoire consiste à choisir un thème et un professeur coordonnateur. Il faut faire très attentifs quand vous choisissez le sujet de votre mémoire parce qu'il faut tenir compte qu'une compatibilité doit exister entre votre sujet et le professeur coordonnateur. Autrement dit, le thème choisi il faut se situer dans le champ des activités didactiques du votre professeur coordonnateur choisi.

Convient de noter que le thème choisi doit refléter l'appartenance de l'étudiant à la spécialisation suivie au parcours de ses études.

II. La structure

Après que vous avez choisi le thème et le professeur coordonnateur de votre mémoire, votre travail commence vraiment.

Il est recommandé que la longueur maximale du mémoire soit de 60 à 80 pages, avec les annexes incluses, mais n'est pas une condition obligatoire. Le mémoire doit être imprimé sur un seul côté d'une feuille A4. Pour être sûrs que votre mémoire a un bon niveau scientifique, **la bibliographie** sera mieux d'être formée comme ci-dessous :

- Articles publiés en journaux internationaux ou nationaux.
- Livres publiés au niveau internationaux ou nationaux
- Maximum 10% Documents non publiés (thèses de doctorat, manuels universitaires, des cours, etc.)

Un nombre de 4-5 chapitres sera optimum pour votre mémoire, organisées comme ci-dessous :

L'introduction

Abréviations (si ont été utilisées des abréviations)

La liste des tableaux, graphiques, cassettes (si vous avez en votre recherche)

Chapitre 1 : Titre du premier chapitre

1.1 Sous-titre 1

1.2 Sous-titre 2

1.3

Chapitre 2 : Titre du deuxième chapitre

2.1 Sous- titre 1

2.2 Sous- titre 2

2.3

Chapitre 3 : Titre du troisième chapitre

3.1 Sous- titre 1

3.2 Sous- titre 2

3.3

Chapitre 4 : Etude de cas « Matériels et Méthodes »

Chapitre 5 : Résultats et Discussion

Conclusion

Bibliographie

Le mémoire doit être composé de 2 parties :

- une partie théorique qui contienne des informations théorétiques sur votre sujet choisi (sur votre thème) et
- une partie pratique (ici vous devrez faire une étude de cas, liée à votre sujet bien sûr).

La couverture du mémoire il faut contenir :

- Le nom de l'université, de faculté et du département : «logo de l'université » ;
- Le Texte : Mémoire de fin de Cycle;
- Le nom complet et le titre scientifique de votre professeur coordonnateur
- Votre nom complet
- L'année universitaire



La première page du mémoire doit contenir les informations suivantes:

- Le nom de l'université, de faculté et le texte : «logo de l'université » ;
- Le Texte : Mémoire de fin de Cycle;
- **Le nom de votre mémoire**
- Le nom complet et le titre scientifique de votre professeur coordonnateur
- Votre nom complet
- L'année universitaire


Exemple de page de garde

الجمهورية الجزائرية الديمقراطية الشعبية
وزارة التعليم العالي والبحث العلمي

République Algérienne Démocratique et Populaire
Ministère de L'enseignement Supérieur et de la Recherche Scientifique

جامعة محمد الصديق بن يحيى - جيجل -
Université Mohammed Seddik Ben Yahia - Jijel -

Faculté des Sciences de la Nature et de la Vie
Département : Microbiologie Appliquée et
Sciences Alimentaires



كلية علوم الطبيعة والحياة
قسم الميكروبيولوجيا التطبيقية و علوم التغذية

Mémoire de Fin de Cycle

En vue de l'obtention du diplôme : Master Académique en Biologie

Option : Contrôle de Qualité et Agro-alimentaire

Thème

Etude des propriétés physico-chimiques et de la stabilité
oxydative d'une huile d'olive additionnée de quelques extraits
naturels.

Membres du Jury :
Président : M^r KHENNOUF T.
Examinatrice : M^{me} BOUCHEFRA A.
Promotrice : D^r BEKKA-HADJI F.

Présenté par :
M^{lle} BENBEKHMA Fatma
M^{lle} GUESSOUM Meriem

Année Universitaire 2018 – 2019

Numéro d'ordre :

II.1 Introduction

Dans l'introduction l'étudiant doit faire une présentation en ce qui concerne le stade actuel de connaissances dans la sphère de la thématique abordée. Il doit décrire sa recherche scientifiques et les résultats obtenus.

La motivation, l'importance et la méthodologie de la recherche doit contenir les éléments suivantes: L'objectif de la recherche, les méthodes et les techniques de recherche utilisées, la description détaillée et claire en ce qui concerne le procès de recherche scientifique, l'importance de la recherche dans son domaine et les modalités de quantification des résultats de la recherche.

S'il s'agit d'une recherche avec un caractère plus pratique alors il faut présenter claire dans cette section les étapes pour réaliser ce mémoire.

II.2. Conclusion

La dernière partie de votre mémoire est recommandée d'être alloué aux conclusions générales de votre recherche réalisée et aussi aux propositions effectuées par l'étudiant.

II.3. Références bibliographiques

Cette section doit contenir seulement les sources utilisées au parcours du mémoire, et les publications scientifiques doivent être ordonnées alphabétiquement, après le nom.

II.4. Citation, Plagiat, Vol

Qu'est-ce que le plagiat ?

Le plagiat, c'est l' "*Utilisation des écrits d'autrui sans mention d'emprunt.*". Le plagiat constitue donc un vol, un pillage d'idées et de théories appartenant à d'autres : en évitant de mentionner de qui elles émanent, les fraudeurs se les attribuent donc, au détriment de leurs créateurs.

Concrètement, le plagiat, c'est :

- "Copier textuellement un passage d'un livre, d'une revue ou d'une page Web sans le mettre entre guillemets et/ou **sans en mentionner la source**.
- Insérer dans un travail des images, des graphiques, des données, etc. provenant de sources externes sans indiquer la provenance.

- Résumer l'idée originale d'un auteur en l'exprimant dans ses propres mots, mais en omettant d'en indiquer la source.
- Traduire partiellement ou totalement un texte sans en mentionner la provenance.
- Utiliser le travail d'une autre personne et le présenter comme le sien (et ce, même si cette personne a donné son accord)".

En vous rendant coupable de plagiat, vous vous exposez à des sanctions pouvant aller du simple refus de votre travail à l'ajournement total, voire même à l'exclusion de l'Université.

Comment éviter le plagiat ?

Il y a deux moyens: la citation et la paraphrase.

La citation : vous reproduisez les idées de l'auteur

- Si vous recopiez ou traduisez des éléments textuels : placez le texte **entre guillemets** et accompagnez-le d'une **référence bibliographique** suffisamment complète pour que votre source puisse être identifiée aisément (soit au minimum le nom de l'auteur, le titre et la date). Cette référence peut par exemple être indiquée en entier dans les notes de bas de page et/ou faire l'objet d'un renvoi dans ces notes vers une bibliographie complète à la fin de votre travail.
- Si vous reprenez des éléments autres que textuels (illustrations, graphiques, données statistiques,...) : indiquez également la référence bibliographique complète.
- Ces règles sont valables quel que soit l'endroit où vous avez découvert l'élément recopié (un livre, un article de journal, un site Web, une revue électronique,...).

La paraphrase : vous reprenez avec vos propres mots les idées de l'auteur

- La paraphrase consiste à **réécrire complètement** les passages que vous exploitez, en changeant le vocabulaire et la structure grammaticale. La paraphrase ne consiste donc pas à traduire au mot à mot un passage ou à recourir à des synonymes.
- Même dans le cas d'une paraphrase, vous devez **mentionner la référence bibliographique** de votre source d'information.

Alors il faut faire attentif aux références bibliographiques. Toutes les phrases qui ne vous appartiennent pas doivent être citées.

Comment citer ?

Si vous voulez faire référence à une recherche scientifique dans son ensemble, il faut préciser au sein du texte le nom d'auteur et l'année de son publication :

- pour un seul auteur (A, 2010),
- pour 2 auteurs (A et B, 2011),
- plusieurs auteurs (A *et al.*, 2011).

Les tableaux vont être placés au centre de la page et numérotés comme ci-dessus :

Tableau I : Le nom du tableau (La source : L'auteur, 2010)

Les figures et les graphiques vont être placés au centre de la page et numérotés comme ci-dessous:

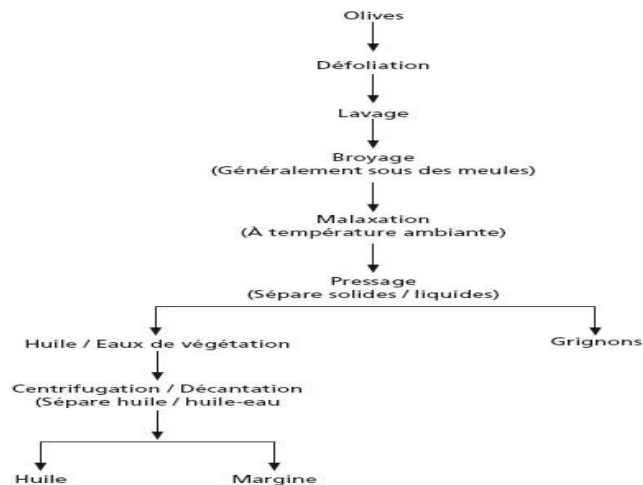


Fig. 1 : Le nom de la figure (La source : L'auteur, 2011)

II.5. Annexes

Le nombre des pages pour **les annexes** ne doivent pas dépasser 20% du nombre total des pages du mémoire. Les annexes sont placées au fin du votre mémoire, après la bibliographie.

III. Techniques de rédaction

Vous devez respecter les règles d'édition suivantes :

Le titre du chapitre (14pt, Times New Roman)

Le titre du sous-chapitre (12 pt, Times New Roman)

Conclusions (12pt, Times New Roman)

Références bibliographiques (12pt, Times New Roman)

Le format de page : (297 x 210)

Les bords de page: haut 2.5 cm, bas 2.5 cm, droit 2.5 cm, gauche 2.5 cm, reliure 0.5cm, position de la reliure gauche.

Font: Times New Roman, 12 pt, interligne : 1.5, lignes justifiées.

Les pages doivent être numérotées en continu, et les sous-chapitres doivent être numérotés en fonction du nombre du chapitre, mais sans dépasser 3 chiffres pour leur numérotation (ex : 1.2.1)