

Cours 14 : Le mouvement moderne en architecture

Le cubisme : 1907 à 1914

Introduction :

Au XX^e siècle, l'architecture tchèque a été ouverte à un mouvement artistique des arts plastiques qui est le « cubisme ». Les architectes de ce mouvement ont essayé de faire une déconstruction des formes classiques pour avoir une nouvelle lecture de la forme et de l'espace.

I-Définitions et généralités :

I.1-Le cubisme en général :

- **Le cubisme** : est un mouvement artistique du début du 20^e siècle, principalement initié par les peintres Pablo Picasso et Georges Braque. Les artistes cubistes s'appuient sur les trois principes clés : l'analyse, la décomposition et la recomposition afin de produire des œuvres qui peuvent être perçues sous différents angles. Ce mouvement a marqué une profonde influence sur la peinture, la sculpture, l'architecture, la littérature et la musique.

- **Art cubiste** : l'art cubiste se fait connaître en 1907 grâce à la présentation des Demoiselles d'Avignon de Picasso.

I.2-Le cubisme en architecture :

- Le cubisme commence à influencer l'architecture à partir de 1917. Cependant, dès 1912, le sculpteur Raymond Duchamp-Villon¹, en collaboration avec André Mare², présente une œuvre pionnière : "la Maison Cubiste" au Salon d'Automne de Paris. Cette installation, à la fois architecturale et artistique, marque une étape clé dans l'intégration des principes cubistes dans l'espace bâti.

- En 1911, un groupe d'architectes, comprenant Josef Gočár, Josef Chochol, Pavel Janák et Bohumil Kubišta, se réunit pour former le groupe des artistes plasticiens. Ce collectif joue un rôle central dans le développement du cubisme en architecture. Le mouvement cubiste gagne une reconnaissance internationale lors de l'exposition du Werkbund à Cologne en 1914, où ses idées novatrices et ses formes géométriques audacieuses captivent un public international.

- **Le cubisme en architecture** est un mouvement architectural apparu au début du XX^e siècle, inspiré par l'art cubiste. Il se caractérise par l'utilisation de formes géométriques simples, telles que des cubes, des cylindres et des pyramides, agencées de manière juxtaposée ou superposée, tout en offrant une nouvelle manière de percevoir l'espace (elle rompt avec la perspective de la Renaissance).

II-le Cubisme en Peinture :

Ce mouvement révolutionnaire en peinture a transformé la manière de représenter le monde en rompant avec les conventions classiques de la perspective et de la figuration. Parmi les artistes principaux de ce mouvement, on retrouve Pablo Picasso, Georges Braque, Jean Metzinger, Juan Gris et Robert Delaunay.

¹ **Duchamp-Villon** (1887-1968) était un sculpteur français, membre important du mouvement du Cubisme.

² **André Mare** (1885-1932) était un artiste et designer français, associé au mouvement **Cubisme** et au **Futurisme**.

-**Pablo Picasso** (1881-1973) est l'un des artistes les plus influents du XX^e siècle. Il est connu pour être l'un des fondateurs du mouvement cubiste. Parmi ces œuvres : les Demoiselles d'Avignon (1907), Le Violon (1915), les Trois Musiciens (1921), etc.

-**Georges Braque** (1882-1963) : Il est considéré comme un pionnier du mouvement cubiste. Parmi ses œuvres notables figurent Maisons à l'Estaque (1908), Violon et palette (1909), et Nature morte aux bouteilles et verres (1912). Avec Picasso, il a contribué à l'élaboration des principes du cubisme analytique.

-**Juan Gris** : Connu pour ses œuvres aux compositions rigoureuses et colorées, il incarne parfaitement le cubisme synthétique. Gris a apporté une dimension plus structurée et nette à ce courant, contrastant avec les travaux plus fragmentés et décomposés de Picasso et Braque. Parmi ses créations notables figurent Portrait de Picasso (1912) et Nature morte avec corbeille de fruits et mandoline (1919).

-**Robert Delaunay** : à l'origine, Delaunay était un peintre, mais son utilisation de formes géométriques et de couleurs vives a influencé certains architectes. Il s'est tourné vers l'abstraction et a élaboré l'orphisme, une version colorée du cubisme.

Ce mouvement se divise en deux catégories :

Cubisme Analytique (1909-1912) : le cubisme analytique se caractérise par la décomposition des formes en éléments géométriques simples, avec une moindre attention portée à la représentation réaliste des objets. Il présente plusieurs perspectives d'un même objet, tout en utilisant une palette de couleurs restreinte, composée de teintes terreuses, de gris, de bruns et de noirs.

Cubisme synthétique (1912-1914) :

Il se caractérise par une approche plus constructive, une simplification des formes (moins fragmentées), l'utilisation de couleurs vives et, parfois, le retour à l'intégration de collages dans leurs œuvres.



Fig.1 : Violon et Pichet (Georges Braque, 1910)



Fig.2 : Nature morte à la chaise cannée (Picasso, 1912)

III- Architectes partisans du cubisme :

Vers 1911, un groupe d'architectes pragois s'inspirait de l'art nouveau et particulièrement de la sécession viennoise (notamment à travers les œuvres d'Otto Wagner). A Prague³, À Prague, ce mouvement est largement diffusé grâce à une revue d'art mensuelle, dans laquelle Pavel Janák publie de nombreux essais théoriques, contribuant à définir les bases du cubisme en architecture. Raymond Duchamp-Villon et André Mare ont **présentent la maison cubiste en 1912**, au Salon d'Automne de Paris.

³ Prague : est la capitale et la plus grande ville de la Tchéquie

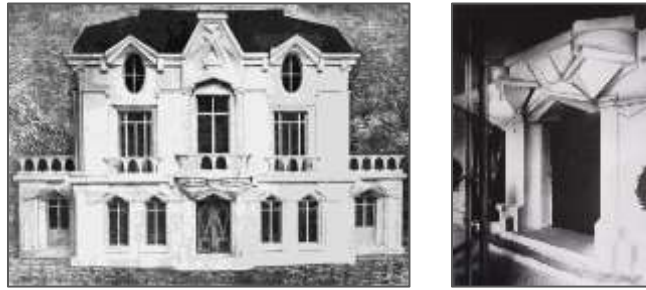


Fig.3 : la maison cubiste (Raymond Duchamp-Villon et André Mare,1912)

Les architectes cubistes étaient également influencés par les peintures de Robert Delaunay, Georges Braque et Pablo Picasso. Parmi les architectes cubistes, on compte :

III.1- Josef Gočár (1880-1945), l'une des figures clés du cubisme architectural, est reconnu comme un pionnier de l'architecture moderne en République tchèque.

Parmi ses projets, un véritable chef-d'œuvre du cubisme est la maison à la Vierge Noire, située dans la vieille ville de Prague et érigée en 1912. Ce bâtiment, à ossature en béton armé, se distingue par l'absence d'ornements. Au premier étage, l'architecte a imaginé un café cubiste. Dans cette œuvre, il met en avant l'utilisation de l'ombre pour accentuer l'effet tridimensionnel. Parmi ses autres projets notables, on retrouve un établissement de bains en Bohême (1912-1913), le pavillon Gočár à Lázně Bohdaneč, la villa Bauer près de Kolín, ainsi que le collège de Hradec Králové.



Fig.4 : la maison à la Vierge noire

III.2- Josef Chochol (1880-1956) :

Josef Chochol était un architecte et urbaniste associé au mouvement cubiste. Parmi ses œuvres les plus remarquables figure la maison **d'habitation Hodek**, érigée à Prague en 1913. Ce bâtiment de cinq étages se caractérise par une composition de volumes cubiques et prismatiques, tout en affichant une façade organisée autour d'un quadrillage strict de lignes verticales et horizontales. Au rez-de-chaussée, les fenêtres hexagonales, encadrées par des linteaux en forme de diamants -un motif repris par la corniche sommitale, contribuent à une harmonie visuelle et géométrique. Un autre exemple est la maison familiale de Bedřich Kovařovič, la maison est construite à Braque entre 1912-1913.

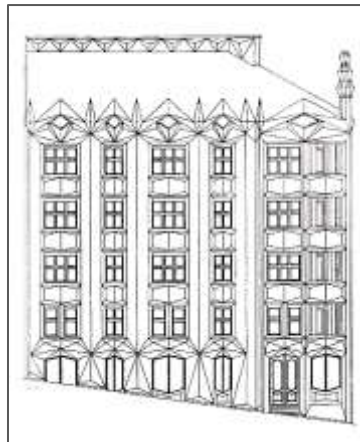


Fig.5 : L'immeuble d'appartements Hodek (1913-1914)



Fig.6 : Maison familiale de Bedřich Kovařovič (1912-1913)

III.3- Pavel Janák (1882–1956) : était un architecte, designer et théoricien tchèque, figure centrale du cubisme et du rondocubisme. Il a joué un rôle déterminant dans l'évolution de l'architecture moderniste en Tchécoslovaquie au début du XXe siècle. Janák a participé à plusieurs projets cubistes, tels que la maison Jakubec à Jičín, ainsi que la villa Hoffmann et la villa Kovařovic à Prague, cette dernière étant un exemple significatif de l'architecture cubiste avec ses formes angulaires et motifs géométriques.

III.4 -Le Corbusier (1887-1965) : son architecture est qualifiée de moderniste, bien que certaines de ses premières œuvres révèlent des influences cubistes comme l'exemple de la villa Savoye (purisme).

III- Principaux aspects du cubisme en architecture :

- Déconstruction et abstraction : le cubisme en architecture cherche à déconstruire les formes traditionnelles en morceaux plus simples, souvent angulaires.
- L'emploi de deux techniques : la décomposition et la recomposition.
- Le bâtiment est composé de fragments, tout en conservant l'unité globale de l'ensemble.
- Des œuvres asymétrique et l'irrégulière.
- Utilisation de formes géométriques et volumétriques simples, telles que le cube, le cylindre, le prisme et la pyramide, fragmentées pour créer des abstractions et des formes complexes.
- Une préférence à des angles vifs et les surfaces planes.
- Un minimum d'ornement : l'adoption des motifs géométriques complexes qui reflètent l'esthétique cubiste (un ornement qui s'adapte avec le mouvement)
- L'accent est mis sur l'architecture comme une expression artistique de la structure et du volume.
- Multiplicité des perspectives : il s'agit de créer des façades pouvant être observées sous différents angles, souvent en utilisant des techniques de fragmentation, de juxtaposition ou de superposition.
- Emploi des matériaux bruts tels que le béton, le métal et la brique. Le béton a facilité la création de formes plus audacieuses et novatrices.
- Emploi d'un jeu de lumière et d'ombre pour créer des effets visuels et mettre en valeur la géométrie du bâtiment.

Conclusion :

Bien que la période du cubisme ait été courte, elle a marqué un tournant majeur dans l'histoire de l'architecture en introduisant de nouvelles manières de concevoir les espaces, radicalement différentes des styles traditionnels. Ce mouvement a exercé une influence profonde sur l'émergence de l'architecture moderne.