

## Cours 13 -Le Mouvement Moderne

### L'architecture d'avant-garde en Allemagne : L'école du Bauhaus (1919-1933)

#### Introduction :

L'École du Bauhaus a transformé l'architecture et le design moderne en combinant l'art et l'artisanat. L'école privilégiait l'expérimentation et l'intégration de l'art dans la vie quotidienne, impactant des domaines tels que l'architecture, le design industriel et le graphisme. Les bâtiments conçus par Gropius à Dessau, caractérisés par leur simplicité et l'utilisation de matériaux modernes, illustraient cette vision. Bien qu'elle ait été fermée en 1933 sous la pression du régime nazi, l'influence du Bauhaus demeure majeure dans le design contemporain.

#### I-Définitions et généralités :

- Le terme "Bauhaus" est dérivé du mot allemand "Hausbau", où "Bau" signifie construction et "Haus" désigne maison. Ainsi, il se traduit par "maison de construction".

-L'École du Bauhaus, fondée en 1919 par l'architecte Walter Gropius à Weimar, était un établissement révolutionnaire qui a radicalement transformé les approches de l'architecture, du design et des arts appliqués. Son objectif était de tirer parti des avancées industrielles pour repenser l'art et l'architecture, en privilégiant des créations modernes, fonctionnelles et d'une grande simplicité formelle.

Cette école a marqué plusieurs périodes importantes :

- La création de l'école du Bauhaus à **Weimar** (1919-1925) ;
- Le transfert de l'école du Bauhaus à **Dessau** (1925-1932) ;
- Le transfert de l'école à **Berlin** (1932-1933) avant d'être fermée sous la pression des nazis, en 1933.

#### II- Le Deutscher Werkbund:

Le Deutscher Werkbund, ou « Association des Arts et Métiers Allemands », est une organisation fondée en 1907 en Allemagne, qui rassemblait des artistes, des architectes et des designers. Son objectif principal était d'harmoniser l'art et l'industrie.

Cette association a joué un rôle central dans la naissance de l'école Bauhaus en diffusant les idées visant à réconcilier l'artisanat et l'industrie.

L'affirmation de Werkbund a été lors de l'exposition de « Werkbundausstellung de 1914 à Cologne », elle met en avant des édifices **proto-modernistes**<sup>1</sup> conçus par Walter Gropius, Adolf Meyer et Bruno Taut. Cet événement a eu une influence majeure sur les courants architecturaux du 20<sup>e</sup> siècle, notamment le Bauhaus. Parmi ces bâtiments, on note l'usine de Fagus de Walter Gropius.

---

<sup>1</sup> **Proto-moderniste** : un terme utilisé pour définir les créations et l'art qui ont suivi l'Art nouveau et qui ont précédé l'émergence du modernisme international.

## II.1-L'usine Fagus, 1911 :

L'usine Fagus, présentée à l'exposition Werkbundaussstellung de 1914 à Cologne, incarne l'ambition du Deutscher Werkbund de démontrer que l'art et l'industrie pouvaient être harmonisés. L'usine constitue la première œuvre majeure de Gropius. Sa forme est épurée, sans ornementation. Dans ce projet, l'architecte a utilisé un mur-rideau totalement séparé de la structure porteuse. Il est l'un des premiers exemples d'architecture moderne. L'originalité de ce bâtiment réside dans l'utilisation d'une structure en béton armé, qui permet de dégager l'angle de la façade et d'y intégrer un mur-rideau sur trois étages.



Fig.1 : Coin vitré\_Usine Fagus

## II.2-Le Pavillon de verre de Bruno Taut :

Conçu par l'architecte Bruno Taut pour l'exposition d'architecture moderne à Cologne en 1914, ce bâtiment illustre l'architecture moderne par ses formes épurées et l'utilisation de matériaux industriels. Il se divise en deux sections : une base en béton armé et une partie supérieure entièrement vitrée.



Fig.2 : Le Pavillon de verre de Bruno Taut

## III- Fondateur de l'école du Bauhaus : Walter Adolph Gropius

Walter Gropius (1883-1969) était un architecte et designer allemand, élève de Behrens -il a travaillé chez lui entre 1907 et 1910. Il est le fondateur de l'École du Bauhaus. Gropius a encouragé l'intégration de l'art et de la technique afin de rendre possible la création de produits architecturaux et industriels à la fois fonctionnels et esthétiques.

En 1919, Gropius a fusionné deux écoles, l'École des Arts et Métiers et l'Académie des Beaux-Arts de Weimar, pour créer le « **Staatliches Bauhaus Weimar** », dans le but d'établir une nouvelle unité entre l'art et l'artisanat. Dans cette école « d'art total », les enseignements pratiques et théoriques sont considérés sur un pied d'égalité.

L'apport de Gropius réside dans sa vision de la fusion entre l'art et la technique, visant à créer des produits architecturaux et industriels en harmonie avec l'esprit du XXe siècle.

Ses contributions majeures résident dans sa direction de l'école du Bauhaus, ainsi que dans la conception du bâtiment du Bauhaus à Dessau (1925-1926), un édifice emblématique de l'architecture moderne.

Sa première œuvre importante est le bâtiment de l'usine Fagus, réalisée en 1911 : un parallélépipède de briques alliant fonctionnalité industrielle et esthétique moderne, avec une façade en verre à châssis métallique.

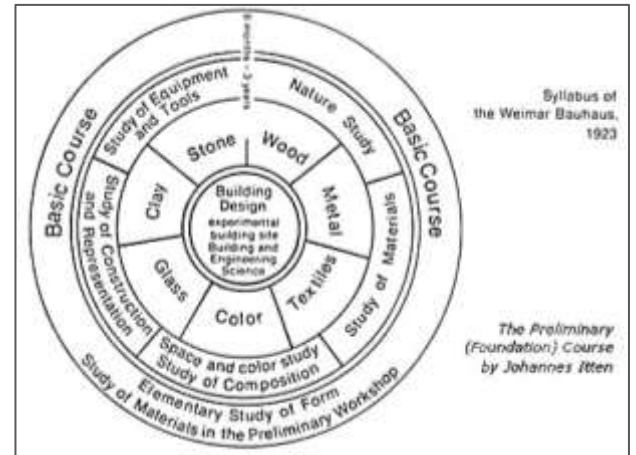
Gropius a conçu des maisons pour plusieurs membres du Bauhaus et a réalisé un ensemble de logements sociaux dans le quartier de Törten à Dessau entre 1926 et 1928 (lotissements préfabriqués). À partir de 1928, après sa démission, il se tourna particulièrement vers la rénovation urbaine, tandis que **Hannes Meyer** lui succédait en tant que directeur. Ludwig Mies van der Rohe prit ensuite la direction du Bauhaus en 1930. En raison de la montée du nazisme, il a émigré en Angleterre en 1934. En 1937, l'université de Harvard, à Boston, l'a invité à rejoindre ses rangs.

#### **IV- Les périodes de l'école du BAHAUS :**

Gropius, premier directeur, a fondé l'école en 1919 à Weimar. Par la suite, deux autres directeurs ont été désignés : Hannes Meyer<sup>2</sup> et Ludwig Mies Van der Rohe<sup>3</sup>.

##### **IV.1- La fondation de l'école à Weimar (1919-1925) :**

Elle a été fondée à Weimar, en 1919 en Allemagne par l'architecte Walter Gropius, suite à la fusion de deux écoles. Ce mouvement repose sur le principe de « l'art au service de la fonctionnalité » et s'inspire des idées de Van de Velde et de William Morris. L'école était organisée en plusieurs ateliers spécialisés : bois, métal, textile, peinture, architecture, théâtre. Bauhaus a attiré des artistes d'avant-garde tels que les peintres Wassily Kandinsky et Paul Klee. Ils s'efforcèrent de poser les bases d'une esthétique novatrice pour un art total. On y a également trouvé des figures comme Johannes Itten, Max Bill, Josef Albers et Lyonel Feininger.



**Fig.3 :** Programme d'enseignement dans l'école à Weimar

##### **IV.2- Le transfert du Bauhaus de Weimar à Dessau (1925-1932) :**

En 1924, pour des raisons politiques, l'école du Bauhaus a été déplacée à Dessau. Plusieurs anciens élèves, tels que Marcel Breuer et Josef Albers, sont devenus enseignants et ont exercé une influence significative sur l'orientation de l'école. Le bâtiment de Dessau, conçu par Walter Gropius, est devenu un emblème de l'architecture moderne.

Durant cette période, l'école s'est recentrée sur deux aspects principaux :

- Une approche plus pragmatique, mettant l'accent sur le design industriel et la production en série.
- La marginalisation progressive de figures comme Kandinsky et Klee.

##### **IV.3-Bauhaus de Berlin (1932-1933) :**

Suite à la montée du nazisme, l'école a été transférée à Berlin. En 1933 et sous la pression du régime nazi, elle a été fermée. L'école s'installe à Berlin sous la direction de Mies van der Rohe.

Après la fermeture du Bauhaus, de nombreux enseignants et étudiants ont trouvé refuge aux États-Unis, où ils ont exercé une influence profonde sur le développement l'architecture moderne.

#### **V- Quelques réalisations de l'école :**

##### **V.1- Le Bauhaus, Dessau, 1925-1926 :**

L'école du Bauhaus, conçue par Walter Gropius en 1925, se distingue par son approche fonctionnelle, sa simplicité, ses espaces ouverts et l'utilisation de matériaux modernes comme le béton, le verre et l'acier. Le bâtiment se caractérise par une composition claire et structurée, divisée en plusieurs unités, chacune dédiée à une fonction spécifique et dotée d'un rythme architectural unique. L'école technique est reliée aux ateliers par une passerelle surélevée et fermée, qui abrite les bureaux. Cette disposition confère aux façades une asymétrie marquée, accentuée par la présence de grandes fenêtres.

<sup>2</sup> Hannes Meyer (1889-1954) : architecte suisse

<sup>3</sup> Ludwig Mies Van der Rohe 1886-1969) : architecte allemand.

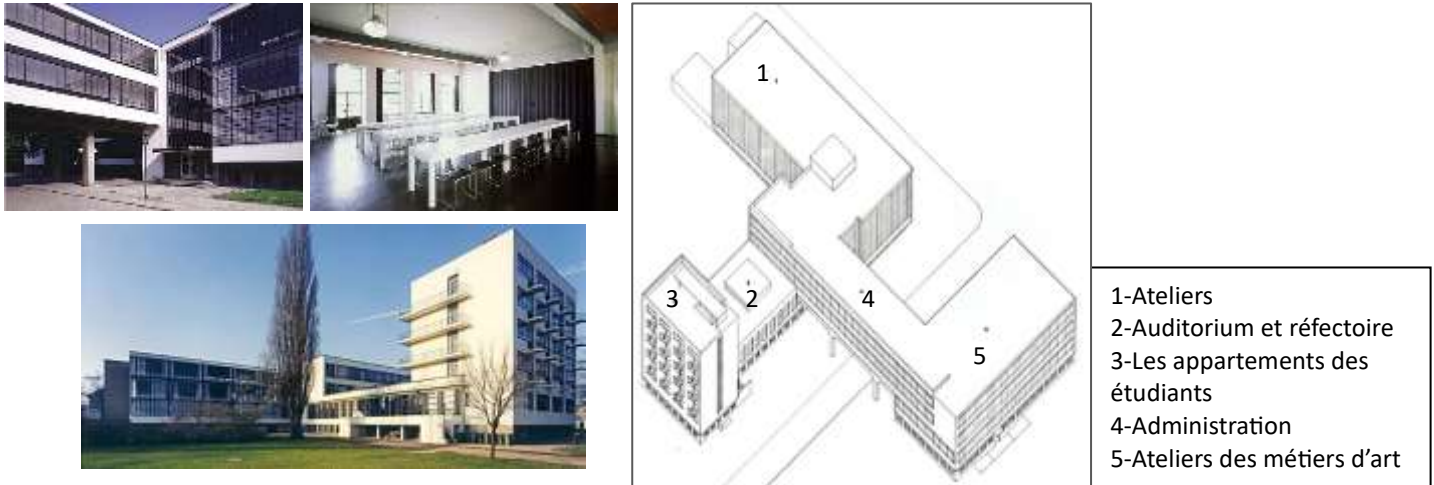


Fig.4 : Photos et volumétrie de l'école de Bauhaus\_Dessau

## V.2- Les maisons des maîtres du Bauhaus, 1926 :

Ces maisons, construites en 1926 à Dessau pour quelques maîtres de l'école, tels que Gropius, Lyonel Feininger, Moholy-Nagy, Kandinsky et Klee. Elles incarnent les principes de l'école du Bauhaus, en intégrant l'art et l'architecture dans des espaces à la fois fonctionnels et modernes.

La maison de Moholy-Nagy, conçue par Gropius, se distingue par sa forme épurée et l'utilisation de matériaux innovants tels que le béton, le verre et l'acier. Sa conception révèle une architecture fonctionnelle et rationnelle, tout en offrant une esthétique novatrice.

## VI- Les principes fondamentaux du Bauhaus :

- Un modèle pédagogique innovant : fournir des connaissances théoriques et pratiques des arts appliqués, du design industriel et de l'artisanat.
- Le mouvement international qui place l'art au service de la fonctionnalité, conduisant à une esthétique épurée et pratique où la **forme suit la fonction**.
- La création artistique ou architecturale issue de l'école est perçue comme une **œuvre d'art totale**.
- Les créations architecturales doivent trouver un équilibre entre trois éléments : l'artisanat, l'industrie et les diverses formes d'art (peinture, sculpture, design et architecture).
- Utilisation de nouveaux matériaux et techniques, tels que le verre, l'acier et le béton.
- Le minimalisme, une approche qui présente les formes linéaires et géométriques épurées.
- Unification des couleurs-blanc et gris.

## Conclusion :

Le Deutscher Werkbund a eu un impact significatif sur les courants artistiques et architecturaux, en particulier sur le Bauhaus. Ce dernier a transformé le design moderne, avec de nombreux membres devenant des figures clés du mouvement. L'approche avant-gardiste du Bauhaus a également laissé une empreinte profonde dans des domaines tels que le design graphique, le mobilier moderne et la mode.