

# Master 1 : Sciences pharmacologiques

## UET1 : Communication scientifique

### Cours 7 : Rédaction d'un mémoire

Dr LEBSIR Dalila

2023/2024

# Plan du cours

- Objectif du cours
- Introduction
- Plan de travail
- Structure classique d'un mémoire de fin d'étude
- Thèse sur article
- soutenance
- Valorisation d'un mémoire de fin d'études
- Références bibliographiques.

# Objectif du cours

- Ce cours explique le processus de rédaction des résultats de la recherche sous la forme d'un mémoire ou d'une thèse.
- Le cours décrit les exigences de base d'un mémoire de maîtrise et d'une thèse de doctorat. Il détaille les composantes du mémoire et de la thèse et passe en revue le contenu attendu pour chaque composante.
- Le cours examine la stratégie de rédaction du mémoire ou de la thèse et propose des orientations pour la préparation à l'examen oral qui leur est associée.

# Introduction

Les travaux de fin d'études (master, thèse d'exercice, thèse de doctorat...) sont à la fois :

- ✓ Production de l'esprit;
- ✓ Aboutissement d'un travail de recherche;
- ✓ Exercice académique validé par l'obtention d'un grade universitaire;
- ✓ Document riche d'informations scientifiques originales.

- Le 4ème semestre d'un Master de recherche est consacré à la réalisation d'un travail de recherche portant sur un sujet théorique ou pratique, ainsi que la préparation et la soutenance d'un mémoire.
- Le mémoire de recherche permet à l'étudiant de démontrer qu'il a acquis les capacités techniques, intellectuelles et théoriques enseignées au cours de sa formation.
- Un mémoire est un travail combinant les apports des différentes disciplines de la formation suivie et les références théoriques pertinentes. Il doit aboutir à des analyses, et des conclusions théoriques qui permettront aux membres du jury d'apprécier l'aptitude d'analyse de l'étudiant sur un sujet précis.

- La thèse de doctorat est le fruit d'au moins trois ans de travail pratique.
- Le mémoire de doctorat peut être présenté sous deux formes:
  - Thèse classique
  - Thèse sur article

# **Le plan de travail**

- **Il s'agit d'organiser la période consacrée à la production du mémoire. Il faut ordonner les actions pour surmonter la contrainte temps.**
- **La maîtrise et la gestion du temps est l'un des aspects fondamentaux de la réussite d'un mémoire de stage. Il s'agit de planifier les étapes nécessaires.**
- **Les étapes de l'élaboration d'un mémoire de stage sont principalement :**
  - **Le choix du sujet**
  - **La formulation de la problématique**
  - **Le recueil des données**
  - **Mixer théorie et pratique**
  - **La rédaction et la finition**
  - **La préparation de la soutenance**

Étapes	Prévu		Réalisé	
	Date début	Date fin	Date début	Date fin
Définition du thème et du sujet				
Recherche documentaire, collecte de l'information				
Temps de lecture des documents collectés				
Définition des objectifs du travail, de la problématique ou des questions de recherche				
Définition du plan du mémoire				
Validation par l'encadreur				
Collecte des données, enquêtes de terrain				
Traitement des données collectées				
Interprétation des résultats				
Rédaction - chapitre 1 - chapitre 2 etc. - conclusion - introduction - résumé - bibliographie - annexes - table des matières etc.				
Vérification et mise à jour de la documentation collectée				
Relecture par vous-même				
Relecture et vérification de la forme (par un tiers )				
Validation par l'encadreur				
Tirage du document				
Vérification de chaque exemplaire				
Envoi ou dépôt des exemplaires du mémoire				
Préparation de la soutenance orale				



# Le choix du sujet

- Le choix du sujet est la première étape fondamentale du travail de mémoire
- **Le sujet doit être d'actualité, intéressant, et faisable**
- Les critères de choix d'un sujet peuvent être :
  - **Un sujet original et d'actualité**
  - **Un sujet qui vous intéresse, et qui soit d'une préoccupation sanitaire et sociale majeure.**
  - **Un sujet présentant une forte faisabilité sur le plan temporel et sur le plan de la collecte et du traitement des données et des articles de recherche.**

- Une fois le champ de recherche délimité, il faut encore se poser un certain nombre de questions avant de se lancer dans ce travail.
- **Ce sujet correspond-il à un besoin ?**
- **Existe-t-il une littérature suffisante ? (Les sources doivent être accessibles et traitables)**
- **Les méthodes de recherche requises sont-elles adaptées à mes capacités ? (La méthode utilisée doit être maîtrisable)**
- **Peut-il être traité dans un délai raisonnable ?**
- **Quels sont les résultats espérés ?**
- **Avec qui le réaliser ?**

- Il est donc essentiel de ne pas se précipiter sur un thème jugé intéressant avant d'en avoir évalué les possibilités de réalisation et avant de l'avoir localisé dans une problématique générale.
- Il convient pour cela de se documenter, de demander conseil à des personnes compétentes.
- Une fois le sujet choisi, il faut être capable de le préciser en formulant **une QUESTION CENTRALE UNIQUE** résumant toute la problématique du travail ! Il faut être précis. Eviter les sujets vagues. La formulation de la question de recherche est une étape décisive.

# La problématique

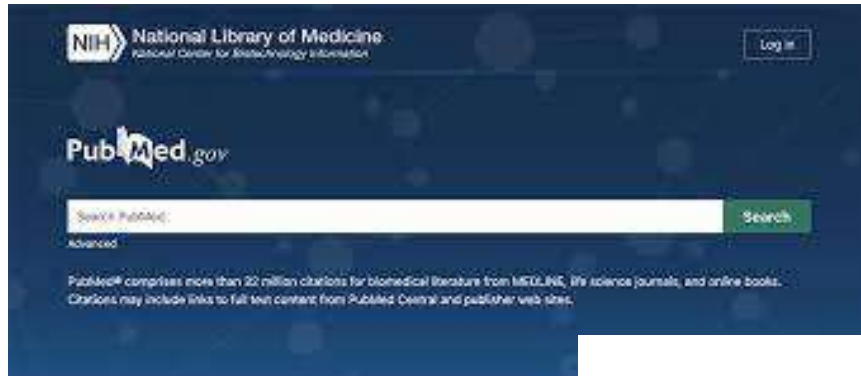
- Un problème de recherche est l'écart qui existe entre ce que nous savons et ce que nous voudrions savoir à propos d'un phénomène donné.
- Tout problème de recherche appartient à une problématique particulière.
- Une problématique de recherche est l'exposé de l'ensemble des concepts, des théories, des questions, des méthodes, des hypothèses et des références qui contribuent à clarifier et à développer un problème de recherche.
- On précise l'orientation que l'on adopte dans l'approche d'un problème de recherche en formulant une question spécifique à laquelle la recherche tentera de répondre.

# La revue de littérature

- La revue de littérature se base principalement sur les publications des revues scientifiques, spécialisées et répertoriées.
- Exemple de site web pour la consultation des revues scientifiques :
  - <http://www.sciencedirect.com>
  - <https://pubmed.ncbi.nlm.nih.gov/>

- **Les objectifs d'une revue de la littérature :**
  - **Fournir de l'information de fond sur votre sujet à partir des recherches antérieures** (Nourrir votre sujet, prouver que votre sujet est intéressant)
  - **Montrer que vous connaissez la recherche faite sur votre sujet** (Position d'expert sur le sujet, bonne évaluation)
  - **Evaluer l'étendue et la profondeur de la recherche en ce qui concerne votre sujet** (Cadre conceptuel rigoureux, capacités de synthèse, ne pas se perdre dans le sujet)
  - **Identifier des questions ou aspects de votre sujet qui exigent plus de recherche** (Intérêt du sujet, est ce que j'apporte quelque chose à ce thème?).

# Théorie – pratique



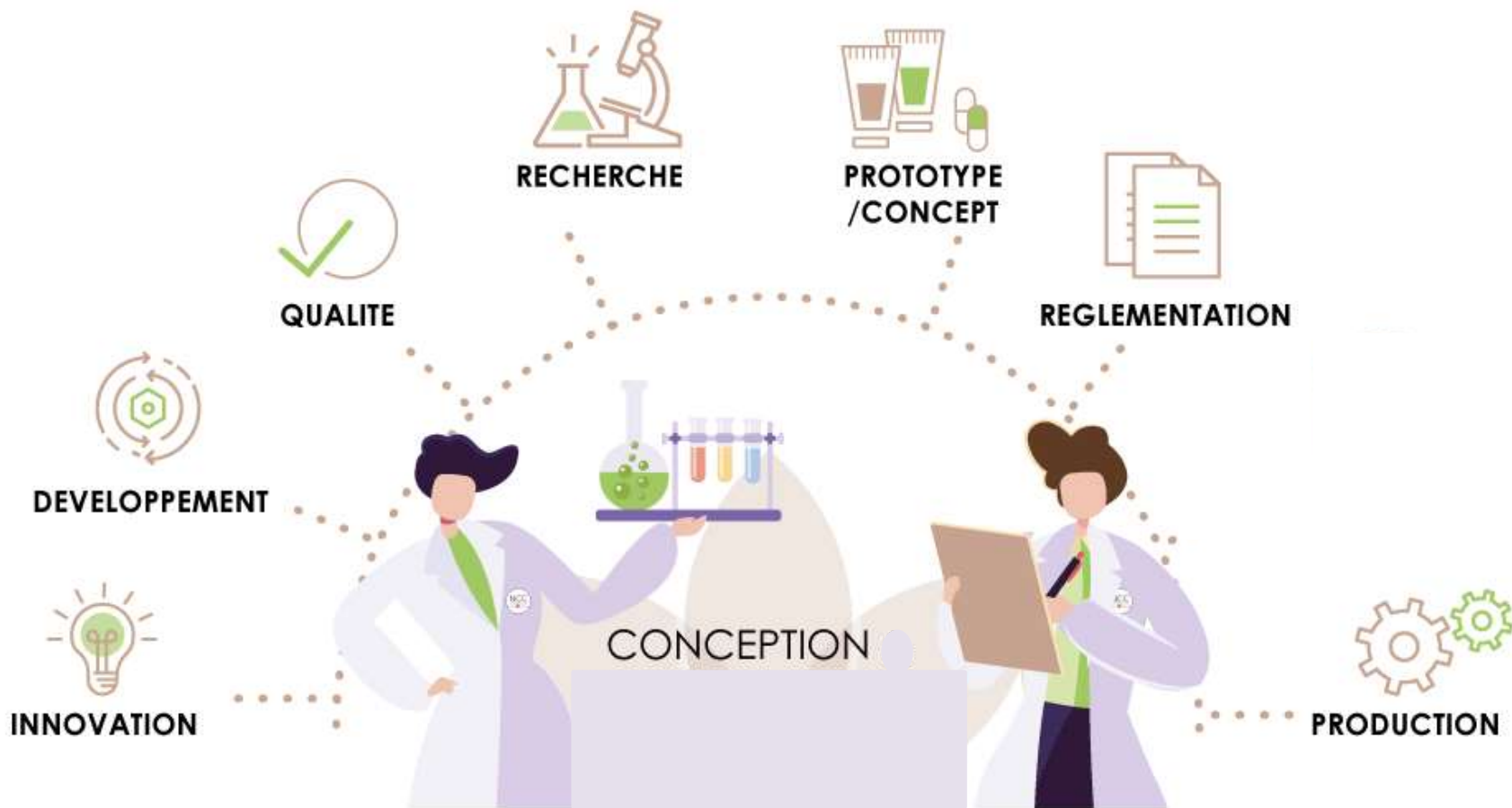


Figure 1 : Théorie-pratique de l'idée à la réalisation. <https://www.nccreation.ch/fr/>



# Structure classique d'un mémoire de fin d'étude

- Page de garde ;
- Dédicaces ;
- Remerciements ;
- Table des matières (sommaire)
- Liste des acronymes;
- Liste des illustrations (tableaux, figures)
- Introduction générale et problématique ; Objectifs ;
- La partie « revue de la littérature » organisée en chapitres ;
- La partie pratique (Matériel et méthodes; Résultats et Discussion).
- Conclusions et conclusion générale, Perspectives;
- Références bibliographiques ;
- Annexes ;
- Résumé.

## **1. Page de garde : Elle doit comporter :**

- ✓ Le nom de l'établissement ou des établissements qui délivrent le diplôme (doctorat, master...) et le nom de l'école doctorale. Dans le cas d'une cotutelle internationale de thèse, mentionner le nom de chacun des établissements ;
- ✓ Le type du diplôme;
- ✓ Le champ disciplinaire dans lequel est soutenue le diplôme ;
- ✓ Noms et prénoms de l'auteur ;
- ✓ L'intitulé des principaux travaux (Master, thèse...);
- ✓ Le nom et prénom du directeur de recherche. Dans le cas d'une thèse en cotutelle, les noms et prénoms des directeurs de recherche ;
- ✓ La date de soutenance ;
- ✓ Les noms, prénoms et grade des membres du jury;
- ✓ Le numéro d'ordre du document.



الجمهورية الجزائرية الديمقراطية الشعبية  
وزارة التعليم العالي والبحث العلمي  
République Algérienne Démocratique et Populaire  
Ministère de l'Enseignement Supérieur et de la Recherche Scientifique  
جامعة محمد الصديق بن يحيى جيجل

Faculté des Sciences de la Nature et de la Vie  
Département : de Biologie Moléculaire et  
Cellulaire



كلية علوم الطبيعة والحياة  
قسم : البيولوجيا الجزيئية والخلوية

## Mémoire de Fin d'Etudes

En vue de l'obtention du diplôme : Master Académique en Sciences de  
La Nature et de la Vie  
Filière : Sciences Biologiques  
Option : Sciences Pharmacologiques

### Thème

**Les activités hypoglycémiantes et anti-oxydantes des  
graines de cresson alénois *Lepidium sativum* L.**

#### Membres de Jury

Présidente : Dr. Afaf BEGHOUL  
Examinatrice : Dr. Nada ZABAIYOU  
Encadrant : Dr. Dalila LEBSIR

#### Présenté par

BOULMIS Chafia  
LARIDJA Khadidja



Année Universitaire 2021-2022

Numéro d'ordre (idéologique)

M.S. Cha. 12/21

Figure 2 : exemplaire de page de garde mémoire Master université de Jijel

# Toxicologie de l'iode stable : Etude *in vivo* des effets biologiques associés à une prophylaxie répétée à l'iodure de potassium

Thèse de doctorat de l'Université Paris-Saclay  
préparée à l'université Paris Sud

École doctorale n°569 Innovation thérapeutique  
Du fondamental à l'appliqué : Pharmacologie-toxicologie

Thèse présentée et soutenue à Fontenay Aux Roses, le 16 /11/2018, par

**Dalila Lebsir**

## Composition du Jury :

**François Coudore**  
Pr, Université Paris Sud  
**Armelle Baeza**  
Pr, Université Paris Diderot  
**France Massicot**  
Dr, Université Paris Descartes  
**Karine Gauthier-Vanacker**  
Dr, ENS de Lyon  
**Thierry Pourcher**  
Dr, Université Nice- Sophia- Antipolis  
**Philippe Lestaevl**  
Dr, Institut de radioprotection et de sureté nucléaire  
**Maamar Soudi**  
Dr, Institut de radioprotection et de sureté nucléaire

**Président**  
**Rapporteur**  
**Rapporteur**  
**Examineur**  
**Examineur**  
**Examineur**  
**Directeur de thèse**

**2. Page de remerciements** : Il est d'usage de remercier l'établissement qui vous a accueilli en stage. D'autres personnes peuvent également être remerciées nommément si nécessaire.

**3. Liste des acronymes** : Abréviations très utilisées, ou non commun, par ordre alphabétique ou selon les instructions de l'université.

**4. Liste des illustrations (tableaux et figures)** : le numéro de l'illustration, le titre et le numéro de la page.

**5. Sommaire** : Reprend les différents chapitres et sous chapitres du mémoire paginés, de préférence inséré de manière automatique pour éviter les décalages.

Permet de visualiser la structure du document.

- **6. Introduction:** Dans cette partie vous devez expliciter le choix du sujet. Vous devez ensuite amener **la problématique et justifier le choix de celle-ci, montrer son intérêt et enfin justifier et annoncer votre plan.**
- L'introduction comporte généralement les éléments suivants :
  - **Justification du choix du sujet**
  - **L'importance du sujet**
  - **L'actualité du sujet**
  - **Les différents aspects du sujet**
  - **La définition des termes et des concepts (éventuellement)**
  - **La problématique**
  - **(les objectifs et les hypothèses)**
  - **La méthodologie adoptée**
  - **Justification et annonce du plan**

## **7. Synthèse bibliographique**

C'est la partie théorique, cette partie permet à l'étudiant de retracer les travaux antérieurs entrepris par d'autres auteurs pour soulever des problèmes similaires. Ainsi, pour chaque projet antérieur, les hypothèses, la méthodologie choisie, les résultats et leurs limites sont clairement exposés.

## **8. Partie pratique**

### **Matériels et Méthodes**

Citer le matériel utilisé et justifier le choix de toutes les éléments importants de vos expérimentation (modèle animale ; nombre des animaux, la dose et la durée du traitement, technique ...).

Préciser les limites de l'étude

### **Résultats**

La présentation des résultats quantitatifs ou qualitatifs pour chaque variable étudiée (texte – graphe – tableau...)



**Discussion** : interpréter les résultats en fonction des données de la littérature (comparaison – justification – explication ...)

**Conclusion** : savoir conclure

- D'une manière générale, **une conclusion doit être à la fois une synthèse des idées, une réponse à la problématique proposée, et une ouverture sur d'autres recherches en perspective.**
- Selon les cas, la conclusion doit aussi rappeler les objectifs, les résultats opérationnels obtenus et leurs implications sur l'entreprise ainsi que les prolongements possibles du travail réalisé.
- Une conclusion comporte généralement :
  - Rappel de la problématique, des objectifs et de la méthodologie de travail
  - Les principaux résultats
  - Les prolongements possibles du mémoire et les perspectives de recherche

**8. Les références bibliographiques**: citer les auteurs et les œuvres dont s'est nourrit votre réflexion (éviter plagiat!).

**-Citation dans le texte :**

Style HARVARD : (nom et al., Année de parution) , (nom1&2. Année de parution)

Style VANCOUVER : numérotation [1] , [2] par ordre de la première citation. ([1-5] englobe les références 1, 2, 3, 4 et 5)

**-Citation dans la liste bibliographique :**

Citation par ordre alphabétique pour le style (HARVARD)

Citation par ordre d'apparition dans le texte (VANCOUVER)

**Rédaction des références bibliographiques** : la liste des références doit être :

**D'actualité** : citer les références les plus récentes dans le domaine.

**Complète**: toutes les références qui figurent dans le texte doivent figurées dans la liste des références.

**Homogène**: pour garantir un style homogène sans confusion et perte de temps, utilisez le logiciel d'édition comme **EndNote...**

**La liste de la Références bibliographiques (Après la conclusion et avant les annexes et Par ordre alphabétique des noms des auteurs, ou par ordre de parution dans le texte).**

- Dans ce cas, vous devez ordonner la bibliographie et citer de la manière suivante :

➤ **Article de périodique:**

NOM et Prénom ou initiale de l'auteur et année de publication entre parenthèse, Titre de l'article, *Titre de la revue (en italique)*, date précise et numéro du volume (année, tome, n° de fascicule), pages de début et fin de l'article

- Pirazzoli P., (1998), « Sur la vitesse des variations du niveau de la mer », *Annales de Géographie* n°600, Paris, pp. 220-232.
- Williams, A. et al. (al signifie autres), Ward, (2002). Anticipation skill in a real-world task: Measurement, training, and transfer in tennis. *Journal of Experimental Psychology: Applied*, 8(4), 259-270.
- Williams, A., Ward, P., Knowles, J. M., & Smeeton, N. J. (2002). Anticipation skill in a realworld task: Measurement, training, and transfer in tennis. *Journal of Experimental Psychology: Applied*, 8(4), 259-270.

➤ **Ouvrage ou livre :**

NOM (en majuscule) et Prénom ou initiale de l'auteur, Année de publication, Titre (en italique), n° de l'édition, Lieu de publication, éditeur , nombre de page (en note de bas de page il faut préciser la page ou le numéro cité).

- Temprado, J.-J., Montagne, G. (2001). *Les coordinations perceptivo-motrices*. Edition Armand Colin, Paris, 413 p.

➤ **Ouvrage collectif :**

NOM et Prénom ou initiale du directeur suivi de la mention (dir.), Titre de l'ouvrage (en italique), Editeur, Lieu de publication, Année de publication, n° de l'édition (en note de bas de page il faut préciser la page ou le numéro cité).

➤ **Chapitre d'ouvrage:**

Cadopi, M., & d'Arripe-Longueville, F. (1998). Relations entre imagerie mentale et performance sportive. In P. Fleurance (Ed.), *Entraînement mental et sport de haute performance* (pp. 165-193). Paris: INSEP.

➤ **Thèse ou mémoire:**

Farahat, E. (2004). *Effets de l'imagerie visuelle et kinesthésique sur la mémorisation et l'apprentissage de différents types de mouvements*. Thèse de Doctorat, Université Paul Sabatier, Toulouse.

➤ **La "sitographie ou Webographie" (concerne les sites web).**

- Une part grandissante des références est trouvée sur des sites web. La présentation de ces sites doit-elle aussi être rigoureuse. Les deux informations essentielles à propos de sites sont : le responsable (administrateur) du site, et la date de consultation compte tenu de la rapidité des changements.
- Toute référence à un site ou une page doit être seulement évoquée dans le texte puis développée dans la bibliographie générale en fin de mémoire. **Il vaut mieux présenter la sitographie dans une section à part, après la bibliographie proprement dite.** Dans le texte on présente ainsi :
  - s'il s'agit de tout le site : *nom du site, date de consultation* ;
  - s'il s'agit d'une page : *nom du site, "titre de la page", date de mise en ligne*. Cette dernière information n'est souvent pas disponible, indiquer alors : date, nd (où nd = no data => pas d'information – en français, on traduit parfois par "non disponible". Peu importe puisque le sigle est le même).
- Exemples :
  - (Cybergéo, 27/01/2007) (*Le Monde Diplomatique*, "« Choc des civilisations » : compléments documentaires", sept. 04)

- Si la webographie est intégrée dans la bibliographie on peut suivre la présentation suivante :
  - Ouvrage : Nom prénom de l'auteur ; le titre de l'ouvrage ou de l'article ; la date de mise en ligne, l'URL ou adresse de location du site et date de consultation.
- Rocha Christine, « Impact de l'économie souterraine sur la croissance, le cas de la Tunisie » in Revue Economie et gestion (en ligne), n°21 /2013, mis en ligne le 26 juin 2013, consulté le 28 septembre 2013, URL : <http://revue.economiegestion.org/index.html>.

## **9. Les annexes :**

- Il est possible d'insérer dans les annexes les équations et les résultats du modèle, les tableaux, les textes de loi, les imprimés, les textes d'entretien avec des membres de l'organisme d'accueil, l'enquête etc. Comme dans tout rapport universitaire, les annexes peuvent contenir bien d'autres éléments que l'auteur estime nécessaire à produire pour conforter son analyse. **Les annexes doivent évidemment être paginées elles aussi, et doivent faire l'objet d'une « table des annexes ».**
- Des annexes sont souvent utiles pour compléter le mémoire. **Elles doivent être numérotées et listées afin de pouvoir y faire référence dans le corps du texte (ex : cf. annexe n°3).** Seuls les documents utiles et pertinents doivent être annexés. Inutile d'annexer des documents facilement accessibles.



## **10. La quatrième couverture**

- Egalement cartonnée, elle reprend le résumé du travail et les mots clés en français, en anglais et en arabe. Le choix des mots clés est important car ce sont eux qui permettront d'indexer votre travail dans les bases de données.

## Autres Indications de forme

La structure physique dépend des instructions du département au quel l'étudiant est affilié

**Ici on présente quelque exemple de la structure physique:**

- Le mémoire de recherche sera **d'un volume de 60 - 70 pages** environ. La forme de cet exercice est très importante. Il convient d'utiliser un style clair, concis et précis.
- **Attention aux fautes d'orthographe et de syntaxe**, c'est nécessaire car ils figurent parmi les critères posés pour la notation du tuteur universitaire. Nous vous conseillons de faire des phrases courtes, le style sera plus léger, percutant et efficace. Il est conseillé de faire appel à une tierce personne pour l'orthographe.
- Mise en page générale
  - **Type de papier : A4, 80 grammes, blanc**
  - **Marge en haut : 1,5 cm et Marge en bas : 2 cm**
  - **Marge à gauche et à droite 2,5 (+reliure : 1 cm)**

- **Interligne : 1,5**
- **Police du texte : Times New Roman 12 pour le corps du sujet**
- **Police des titres / sous-titres : identique du texte, mais en caractère**
- **gras ou gras souligné, selon la position dans le plan**
- **Numéro de page : à droite, en haut ou en bas** en tête et pieds de page : on peut rappeler en tête le nom et le titre
- Aérer votre présentation sans toutefois essayer de gagner de la place pour combler un nombre de pages insuffisant. A l'inverse, un texte trop dense est désagréable à la lecture.
- **Chaque nouveau chapitre commence sur une nouvelle page.**
- Vous devez présenter votre texte en **mode « justifier »** de manière **à avoir des marges** uniformes à droite et à gauche.
- **Numéroter les pages, les graphiques et les tableaux.**

## **Dépôt du mémoire de recherche**

- Le nombre de page est généralement indiqué par la direction de l'université (environ 70 pages)
- Le candidat doit déposer 3 copies avec un CD pour chaque copie
- Respecter la date limite de dépôt du mémoire de recherche

# Thèse sur article

- permet d'intégrer des articles publiés ou prêts à être publiés (en général trois articles au minimum).
- Le doctorant doit être l'auteur principal des articles.
- Ce n'est pas une simple juxtaposition des articles (liens entre articles et la démarche pour atteindre les objectifs fixés).

- Le mémoire doit être structuré avec:
  - ✓ Une introduction générale
  - ✓ Une présentation de chacun des articles (un chapitre ou une partie de chapitre de la thèse)
  - ✓ Une partie analyse globale des résultats,
  - ✓ Une discussion générale
  - ✓ Une conclusion.

- Il appartient aux rapporteurs de juger si le manuscrit de thèse respecte les exigences de qualité attendues d'un travail de thèse (valeur scientifique et contribution personnelle).
- Les rapporteurs ne doivent pas être co-auteurs des articles intégrés dans le mémoire de thèse, ni avoir déjà publié avec le doctorant.

# La soutenance

- La soutenance orale est un exercice en soit et reçoit une note elle aussi.
- Pour être validé, l'étudiant doit obtenir au moins la mention passable, Autrement il sera dans l'obligation de redéposer un autre mémoire qui fera l'objet d'une nouvelle soutenance. La mention obtenue est en fonction de la note attribuée.
- La date de la soutenance est généralement programmée 48h après le dépôts de la version papier ou électronique du mémoire.
- La soutenance est soit publique ou huis clos et le jury doit être composé de 3 membres: le Président, un examinateur et l'encadrant.



- **La soutenance n'est pas une reprise du document. Il faut un esprit de synthèse de la problématique, de la revue de littérature, de la méthodologie et des résultats.**
  - Ne cherchez pas à tout dire et à faire entrer au forceps dans votre oral tout ce que vous avez fait.
  - **Il est inutile de répéter ce qui est déjà dans le mémoire, qui a été lu par les membres du jury. .**
  - Votre présentation orale doit durer entre 10 et 15, elle est suivie d'une discussion avec les membres du jury.
- Les conseils à propos de la soutenance
- **Respecter le temps imparti, donc:**
    - Savoir exactement ce qu'on va dire
    - S'entraîner et minuter la présentation.
    - Privilégier la qualité à la quantité
  - **Présenter l'essentiel, en montrant que le travail répond aux attentes, donc:**
    - la présentation n'est pas une redite du rapport

## **Les critères d'évaluation**

- La forme;
- La problématique;
- La maîtrise des concepts mobilisés;
- L'articulation des idées et le plan;
- La qualité et la citation des sources;
- La capacité de synthèse (introduction, conclusion) et d'ouverture;
- La maîtrise des techniques de calcul et d'analyse;
- La réponse aux questions.

- C'est une sélection organisée pour souligner la démarche
- Soigner la forme pour faire passer le message de façon agréable et claire: (Texte, Transitions)
- **La tenue vestimentaire (apporter un soin particulier à votre tenue)**
- **Comportement pendant la soutenance (ton sérieux, écouter avec attention les remarques des membres du jury et prendre notes, éviter de pleurnicher, d'être agressif...)**
- **Support visuel : Le diaporama (ou autre support) aide l'auditeur à suivre et comprendre votre discours.**
- Lisible et sobre:
- Choix des couleurs: vérifier que c'est lisible une fois projeté!
- Police de caractère
- Concis et non-redondant avec votre discours: ( inutile de dire exactement ce que l'auditeur peut lire!, 15 minutes: max 20 diapos!)

UNIVERSITÉ MOHAMMED SEDDIK BENYAHIA - JIJEL -

FACULTÉ DES SCIENCES DE LA NATURE ET DE LA VIE

P.V DE DÉLIBÉRATION  
(SOUTENANCE MASTER ACADEMIQUE)

Session : Novembre 2020

Département : Biologie Moléculaire et cellulaire

Domaine : Sciences de la Nature et de la Vie

Filière : Biologie

Option: Master Toxicologie Fondamentale et appliquée

Le 23/11/2020, l'étudiant(e) [REDACTED]

a présenté le projet de fin d'études intitulé :

Effet de l'exposition au nitrate de l'acétyle sur  
la fonction cochléaire chez la progéniture de rat Wistar  
Kunze

Devant le jury composé de :

Président : [REDACTED]

Examineur : [REDACTED]

Encadrant : [REDACTED]

Invité : [REDACTED]

Signature

A prés délibération, le jury déclare l'étudiant (e) : [REDACTED]

Admise (1/2) avec la note de (en lettre) de sept sur dix

Désignation	Note
Présentation du manuscrit et apport scientifique	12,50 /14
power point	15,25 /16
Totale	17,75 /30

<sup>1</sup> Admis (e) ou <sup>2</sup> Ajourné (e)

Le Chef de Département

[Signature]  
[Stamp: Université Mohammed Seddik Benyahia - Jijel - Faculté des Sciences de la Nature et de la Vie]

10 ≤ n ≤ 12 passable  
16 ≤ n ≤ 18 très bien

12 ≤ n ≤ 14 assez bien  
18 ≤ n ≤ 20 excellente

14 ≤ n ≤ 16 bien

# Valorisation d'un mémoire de fin d'étude

- Doivent être :
- ✓ Facilement **repérées**, c'est-à-dire signalées dans différents catalogues ou bases de données : le catalogue de la bibliothèque de l'établissement de soutenance, le catalogue collectif de l'enseignement supérieur, et des outils de signalement spécialisés.
- ✓ Facilement **accessibles**, tant dans la bibliothèque de l'établissement de soutenance que sur l'internet ou encore par l'intermédiaire de reproductions ou produits dérivés.
- ✓ **Conservées** dans de bonnes conditions (sur support électronique, sous forme de microfiches ou sous forme papier)
- ✓ **Protégées** de la contrefaçon et des utilisations abusives, selon les volontés de l'auteur et des autres ayants-droit.

# Références bibliographiques

- Divan A. 2023. **Writing a Master's dissertation or a PhD thesis.** In book: Communication Skills for the Biosciences. DOI: [10.1093/hesc/9780199226351.003.012](https://doi.org/10.1093/hesc/9780199226351.003.012)
- Adu Ph and Miles AD. 2023. **Dissertation Research Methods: A Step-by-Step Guide to Writing Up Your Research in the Social Sciences.** Routledge. DOI: [10.4324/9781003268154](https://doi.org/10.4324/9781003268154)
- Felix MS and Smith I. 2019. **A Practical Guide to Dissertation and Thesis Writing.** Cambridge Scholars Publishing. Lady Stephenson Library, Newcastle upon Tyne, NE6 2PA, UK Lady Stephenson Library, Newcastle upon Tyne, NE6 2PA, UK. ISBN (10): 1-5275-3681-5 ISBN (13):978-1-5275-3681-4.
- <https://www.nccreation.ch/fr/>